

# RADIO MUSEE

LE JOURNAL DU  
MUSEE DE LA RADIO  
Boeschépe

N°3 Mars 2016

## LE MOT DU PRÉSIDENT

Radio Lille PTT Nord s'est éteinte dans sa 89<sup>ème</sup> année.

Après Toulouse, Limoges et Nancy l'an dernier, c'est notre radio régionale qui a cessé d'émettre sur les petites ondes. Les régions qui ont subi le même sort sont actuellement au nombre de 16. Rennes et Strasbourg font partie du lot...

C'est en 1927 que la première station régie par les PTT voit le jour.

Longtemps apprécié, le programme de Radio Lille était très en vogue. Nos ancêtres pouvaient écouter des pièces de théâtre, des feuilletons policiers, des jeux radiophoniques, des radio-crochets et autres variétés.

Radio Lille PTT a connu ses heures de gloire jusqu'aux années 80 où la FM s'est grandement développée avec la venue des radios libres.

Le programme de Radio Lille a été ensuite remplacé par celui de Radio Bleue et depuis 1987 par France Info beaucoup moins attractif. Mais oui le temps court. L'an 2000 est loin derrière nous et nous vivons de plus en plus avec les nouvelles technologies comme les radios sur le net....

Petite remarque en passant:

A l'heure des économies, il faut préciser qu'un émetteur en ondes moyennes consomme 300 à 400 KWh et même davantage. Cela représente l'équivalent de la consommation électrique de 60 à 80 logements chauffage compris.

Didier Parent

## EVENEMENT

Bien sûr, l'événement a été la bourse du 5 mars organisée par l'association du musée.

Déjà le vendredi après-midi, un petit groupe s'est affairé pour installer la salle.

Samedi matin dès 7h, les premiers exposants étaient là. (23 au total).

Après une petite gelée matinale, le soleil s'est montré pour rester jusque dans l'après-midi.

A 8h les premiers chineurs arrivaient, avant la fin du déballage.

La journée s'est bien déroulée, même s'il y a toujours des petits imprévus, comme le percolateur, qui refusait de démarrer, et le café de bienvenue offert aux exposants s'est fait un peu attendre.

A 13h en un clin d'œil, les tables les plus délestées de leurs marchandises se sont regroupées dans les allées et chacun a pu s'installer et se restaurer dans une ambiance de convivialité.

Vers 14h, les premiers visiteurs de l'après-midi arrivant, tout a été remis en place aussi vite qu'installé et les exposants ont regagné leur étal.



A priori tout le monde a été content. Beaucoup de transactions se sont faites et certains sont repartis avec du matériel qu'ils n'auraient pas imaginé trouver là.

Pour notre seconde édition nous avons eu un peu plus d'exposants que l'an dernier, certains même venus de loin (Région de Bruxelles, de Charleroi, de Metz, Pontoise...) et bien sûr de la région Nord-Pas-de Calais.

Le nombre de visiteurs a été aussi en légère augmentation.

Notre proximité avec la Belgique nous a donné l'occasion d'accueillir quelques collectionneurs Belges, soit comme exposants, soit comme visiteurs.

Beaucoup ont été heureux de se retrouver à cette occasion.

Merci aux membres de notre association qui se sont mobilisés et ont contribué à l'organisation de cette journée, soit en venant étoffer les stands, soit en assurant le service de la salle. (Mise en place, les entrées, le bar, les repas, le rangement) et aussi la permanence du musée, ouvert pour l'occasion.

Merci aussi à M. Chartrez venu défendre les couleurs de Radiofil

### NOTEZ DANS L'AGENDA:

Le dimanche 24 avril 2016.  
Participation au festival de  
musique au musée.  
Le musée reçoit deux très  
jeunes chanteuses Belges.

Séance à 15h et 17h.  
Entrée 6 €



# L'OBJET DU MOIS

Regardez-moi!

Je suis en démonstration au Musée de la Radio.

Il existe un modèle du même genre que moi aux « Arts et Métiers » à Paris, et c'est peut-être le seul en exposition au public en France.



*Cohéreur de Branly*

Je suis une reproduction du « cohéreur de Branly » réalisé en 1890.

Mon maître Francis Noël Pinet, membre de l'association, m'a conçu et réalisé.

Il a restauré une ancienne bobine de Ruhmkorff, puis a créé l'éclateur avec ses boules de laiton et le tube avec de la limaille de fer. Il a ajouté 2 piles, une sonnette et le tour est joué!

Lorsque le guide applique de l'électricité sur la bobine, une petite étincelle jaillit et aussitôt tous les grains de limaille se mettent à frémir et à se coller les uns aux autres, créant ainsi une conduction électrique. La sonnette se met alors à retentir.

Il est nécessaire de tapoter sur le tube pour que la limaille retombe au fond afin de pouvoir recommencer l'opération.

C'est ainsi que Branly a apporté la preuve de la propagation des ondes électromagnétiques.

Il avait réalisé la première sonnette télécommandée...



*Bobine de Ruhmkorff*

## A L'HEURE DU NUMERIQUE, L'HISTOIRE DE LA TELEVISION, DES 819 LIGNES A LA HD

La TNT HD va très bientôt devenir le seul standard pour recevoir la télévision par antenne.

Au début des émissions de télévision, en octobre 1949, il était formidable de découvrir un programme de divertissement, concert, théâtre, cirque, le tout en direct. Le seul moyen d'enregistrer une émission ou un spectacle était de filmer avec la pellicule cinématographique. Le standard employé pour composer l'image était de 819 lignes en horizontale et en noir et blanc bien entendu, mais d'une finesse remarquable.

Puis au début des années 60 en vue d'une standardisation européenne, le standard de 625 lignes est adopté pour la diffusion de la toute nouvelle deuxième chaîne.

Ainsi à partir de 1962 les téléviseurs vendus étaient tous équipés des deux standards 819/625 lignes. Les téléviseurs plus anciens ne pouvaient pas recevoir ce nouveau programme mais recevaient toujours la première chaîne.



*Mire de la 2° Chaîne*

1984 Cet ancien réseau sera reconverti pour diffuser le programme de Canal Plus.

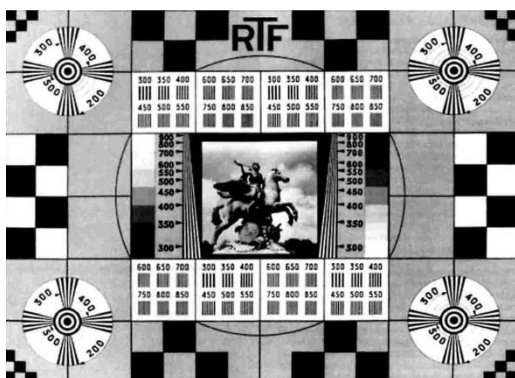
1986 Création de la 5 et M6

2005 Début de la télévision numérique, les deux systèmes restent en parallèle.

2011 passage de tout en TNT, on oblige donc tous les téléspectateurs qui gardent leur ancien téléviseur à acheter un décodeur.

2016 Passage de la TNT en HD. La plupart des équipements achetés il y a 5 ans deviendront hors d'usage.

On voit que jadis les pouvoirs publics étaient plus soucieux des équipements des téléspectateurs...



*Mire au cheval de Marly*

1967 apparition de la couleur sur la deuxième chaîne.

1973 création d'une troisième chaînes en couleur.

1976 Création d'une quatrième chaîne pour diffuser simultanément le programme de la première en couleur, afin de conserver la une en 819 lignes.

1982 suppressions de notre bonne vieille première chaîne en noir et blanc. Ainsi les pouvoirs publics ont attendu 20 ans (62/82) pour stopper l'ancien standard 819 lignes, estimant qu'il n'y avait plus de téléviseur de plus de vingt ans en état de fonctionner.



Petit lexique:

TNT: Télévision Numérique Terrestre  
HD: Haute Définition



# LA NAISSANCE DE LA RADIODIFFUSION A LILLE

Le dimanche 3 avril 1927, pour la première fois sur les ondes, une voix annonce :

## "Ici Radio P.T.T Nord à Lille"

Une nouvelle radio émet en effet à Lille. Il s'agit de Radio PTT Nord, une radio certes publique mais gérée par l'Association de Radiophonie du Nord (A.R.N).

Les studios se situent Porte de Paris, l'émetteur à l'Hôtel des Postes.

## Une radio pour le nord

C'est un article de l'Écho du Nord en date du 15 octobre 1925 qui informe les habitants de la bonne nouvelle.

*"Dans notre Flandre grise, la musique au logis à peu de frais, après la journée de travail.*

*Voilà pourquoi, disions-nous, l'installation à Lille d'un grand poste*

*de radiodiffusion est désirable. Nous sommes en mesure aujourd'hui d'annoncer que l'Etat, en l'espèce l'Administration des PTT, a décidé d'établir prochainement une station de radiophonie à Lille. Elle sera prête pour le mois de janvier 1926. L'assurance en a été donnée à un lillois par un haut fonctionnaire du Ministère du Commerce et des PTT.*

*Où sera-t-elle installée ?*

*Il appartient à l'administration de se mettre en rapport avec la municipalité pour le choix de l'emplacement. Le Palais Rameau est trop vaste, la Halle aux sucres, éloignée des usines et des lignes de tramways qui nuisent à la pureté des émissions conviendrait".*

## Une naissance discrète

Après bien des péripéties, la station est installée dans les locaux de

l'Hôtel des Postes, place de la République.

Léon Plouvet se retrouve chef de station et il lui importe de mettre en service ce poste de radiodiffusion qui a déjà bien fait parler de lui. L'Administration des PTT a décidé de frapper un grand coup. Elle profite à la fois de la visite du Président de la République, Gaston Doumergue, à Lille le 3 avril 1927 pour l'inauguration du nouvel hôtel de ville et de l'ouverture de la Foire Commerciale pour "tenter" la diffusion par TSF des discours qui seront prononcés et des concerts qui seront donnés à cette occasion.

Il n'y a pas d'écho à cette inauguration ; en fait d'autres essais modestes auront lieu, mais le véritable départ sera donné lorsque les studios de la Porte de Paris seront terminés en juillet 1927.

23 bis — Lille (Nord) - Hôtel des Postes



La station est installée dans les locaux de l'Hôtel des Postes



## ■ L'émetteur de l'hôtel des postes à Lille

Au début de l'année 1927, après accord entre l'Administration des P.T.T. et l'Association de Radiophonie du Nord, les établissements Capon sont chargés d'installer au quatrième étage de l'Hôtel des Postes, place de la République, la future station émettrice. Une antenne de quatre brins est tendue entre deux pylônes dont l'un surmonte le célèbre dôme. Après avoir connu les lignes du télégraphe puis celles du téléphone, le voici reconverti à la radiodiffusion.

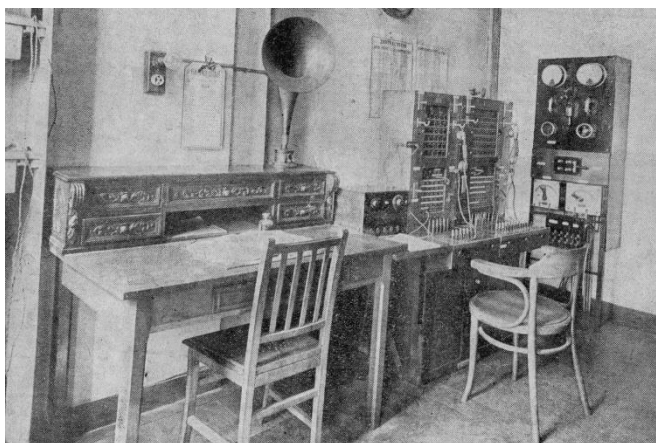
Un contrepois d'antenne est placé sous le dôme, la toiture en zinc étant elle-même reliée à la terre.

La puissance d'alimentation est de 3 kilowatts et la puissance d'antenne de 500 watts pour une longueur d'onde de 287 m.

La partie technique est répartie dans quatre salles :



*Le dôme de l'Hôtel des Postes*



*Le standard téléphonique*

- ❑ une salle des machines qui, sous courant continu de 110 volts, produisent les tensions de 2500, 1200 et 25 volts nécessaires aux divers organes d'émission,
- ❑ une salle des accumulateurs,
- ❑ une salle d'émission comprenant
  - deux standards téléphoniques où arrivent 32 lignes spécialisées qui relient la station à toutes les salles de Lille, à Paris, au studio et aux centraux interurbains,
  - les tableaux de distribution,
  - l'amplificateur de puissance,
  - le meuble modulateur,
  - le meuble oscillateur
  - les contrôles de modulation
- ❑ un petit studio pour le pick-up et les annonces du mécanicien.

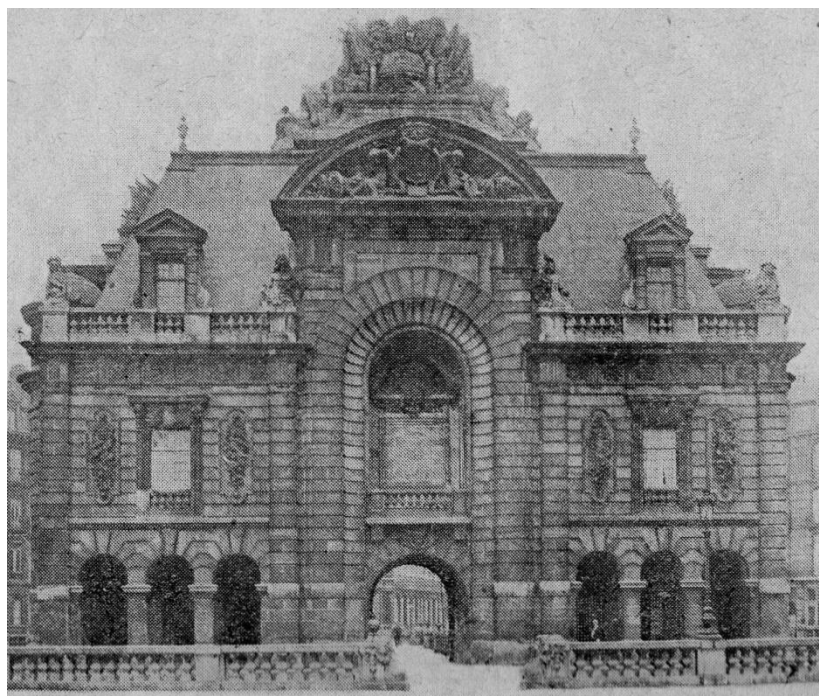
## ■ Les studios de la porte de Paris

Une telle organisation ne peut fonctionner sans studios, aussi grâce à la collaboration de la municipalité lilloise et du ministère des Beaux-Arts, la célèbre Porte de Paris est mise à la disposition de Radio-PTT-Nord et de l'ARN. Les travaux sont terminés fin juin 1927. Une description détaillée nous est fournie par le Grand Hebdo Illustré :

Au premier étage sont situés :

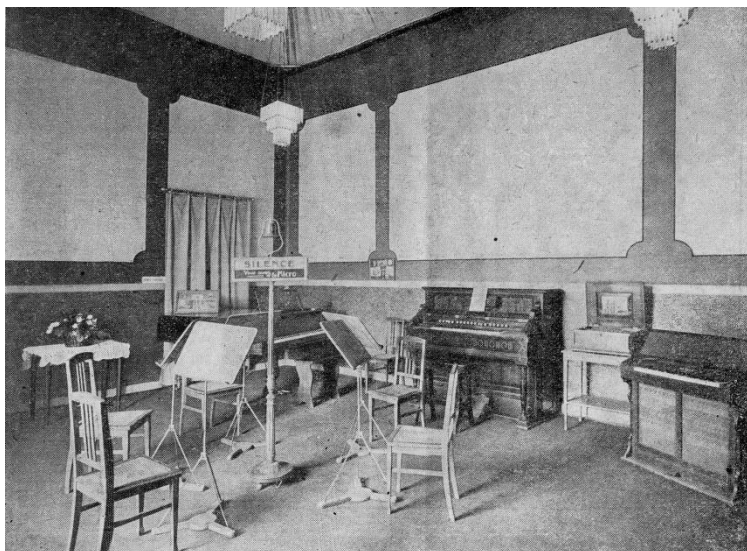
- ❑ la grande salle, bureau du chef de station et salle d'attente des artistes.
- ❑ la salle d'audition.
- ❑ la salle d'amplification.
- ❑ le bureau de l'opérateur.

Au second étage se trouvent deux bureaux réservés à l'ARN.



La Porte de Paris où sont installés les services de Radio PTT Nord



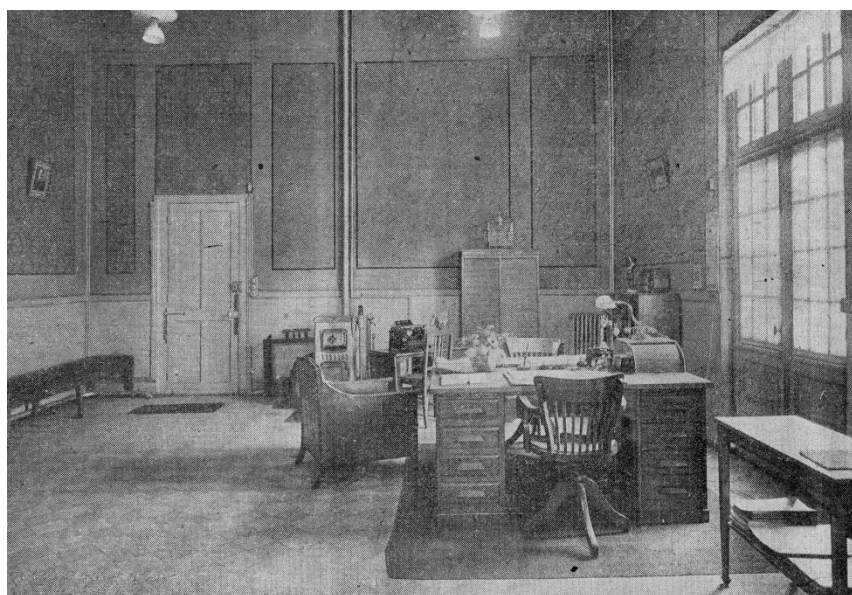


*L'auditorium*

L'accès à l'auditorium s'effectue par un grand couloir coupé de trois portes afin d'assurer une liaison silencieuse.

Dans ce dernier ont lieu tous les radio-concerts, causeries, organisés par l'ARN. Deux microphones, un pupitre lumineux de réglage d'emplacement, un lampadaire de signalisation, un diffuseur, deux pianos, un orgue, un mustel-celesta, un phono, des pupitres et des chaises d'orchestre constituent le mobilier du studio.

Les murs sont revêtus, dans une agréable harmonisation de teintes, de panneaux de papier marbré rose à grosses aspérités, entourés de grands champs vieil or ; en soubassement de riches incrustas rouge et or. Une épaisse moquette recouvre le sol.



*Le bureau du chef de poste et la salle d'attente des artistes*



*La salle d'amplification*

Très vite, le succès est au rendez-vous, sous l'impulsion du chef de poste, Léon Plouviet, et grâce à des collaborateurs de talent, comme l'artiste Léopold Simons, ou la comédienne Line Dariel qui créent le feuilleton Alphonse et Zulma.

Les matinées enfantines, animées par Léon Plouviet sous le sobriquet de "Grand Papa Léon", restent dans toutes les mémoires.

Un roman, "Les ondes qui trahissent", fut directement écrit pour l'antenne par Bertrand avant d'être édité.

L'engouement était tel que les cafetiers voulaient faire signer une pétition contre la radio car les employés étaient pressés de rentrer chez eux pour écouter la suite de leur feuilleton.



*Léon Plouviet*



*Line Dariel et Léopold Simons*

*Sources : archives de Bernard Écrepont  
Suite de l'article dans le prochain journal ...*